



UNIVERSIDADE FEDERAL DO MARANHÃO

BRIEFING

RELATÓRIO DE GESTÃO 2020

[f](#) [i](#) [@ufmaoficial](#)

PPGT - PRÓ-REITORIA DE PLANEJAMENTO, GESTÃO E TRANSPARÊNCIA
DGMT - Diretoria de Gestão, Modernização e Transparência
DGI - Divisão de Gestão da Integridade

Pró-reitor de Planejamento, Gestão e Transparência (PPGT)

Prof. Dr. Walber Lins Pontes

Diretora de Gestão, Modernização e Transparência

Prof^a. Dra. Aline Alvares Melo

Chefe da Divisão de Gestão da Integridade (DGI)

Eldon Kern Neta Pacheco

Equipe da Divisão de Gestão da Integridade (DGI)

Laiza Abreu Prazeres

■ RELATÓRIO DE GESTÃO

É o documento elaborado pelos responsáveis pela Unidade Prestadora de Contas (UPC) que tem como objetivo principal: **oferecer uma visão clara para a sociedade sobre como a estratégia, a governança, o desempenho e as perspectivas da UPC levam à geração de valor público em curto, médio e longo prazo no contexto de seu ambiente externo.**

Além disso:

- os objetivos e as metas definidos para o exercício (1º de janeiro a 31 de dezembro);
- os resultados alcançados ao fim do exercício (31 de dezembro);
- as justificativas para objetivos ou metas não atingidos.

(Decisão Normativa TCU 178/2019)

■ PRINCIPAIS REFERÊNCIAS*

- Relatório de Gestão - Guia para elaboração na forma de Relato Integrado - 2020, de autoria do TCU;
- Relatório de Gestão 2019 – UFMA
- Instrução Normativa nº 84, De 22 de abril de 2020 – TCU;
- Decisão Normativa – TCU nº 178/2019;
- Decisão Normativa – TCU nº 187, de 9 de setembro de 2020;
- Ofício-Circular Nº 13/2020/GOVERNANÇA/AECI/GM/GM-MEC;

*todos os documentos citados estão disponíveis em meio eletrônico

■ PRINCÍPIOS PARA A ELABORAÇÃO E DIVULGAÇÃO DA PRESTAÇÃO DE CONTAS, CONFORME O ART. 4º DA IN Nº84/2020 (TCU):

- Foco estratégico e no cidadão;
- Conectividade da informação;
- Relações com as partes interessadas;
- Materialidade;
- Concisão;
- Confiabilidade e completude;
- Coerência e comparabilidade;
- Clareza;
- Tempestividade;
- Transparência;

■ GOVERNANÇA PÚBLICA

A governança pública é abordada no Relatório de Gestão porque o processo de prestação de contas anual é focado no nível estratégico, enfatizando o relato sobre as estruturas estabelecidas pelos gestores principais para organizar seus meios, de modo a garantir o alcance dos objetivos estabelecidos, produzindo resultados para a sociedade.

O Decreto 9.203/2017 estabelece que compete à alta administração implementar e manter mecanismos e instâncias de governança, e que governança pública é o conjunto de mecanismos de liderança, estratégia e controle postos em prática para avaliar, direcionar e monitorar a gestão, com vistas à condução de políticas públicas e prestação de serviços de interesse da sociedade.

■ ESTRUTURA DO RELATÓRIO - ELEMENTOS DE CONTEÚDO:

PRINCIPAIS TEMAS
DESENVOLVIDOS
NO RELATÓRIO DE
GESTÃO

ELEMENTO DE CONTEÚDO	PERGUNTA(S) QUE DEVE(M) SER RESPONDIDA(S)
Visão geral organizacional e ambiente externo	<ul style="list-style-type: none"> ⊕ O que é a organização, o que faz e quais são as circunstâncias em que atua? ⊕ Qual o modelo de negócios da organização? ⊕ Como a organização determina os temas a serem incluídos no relatório de gestão e como estes temas são quantificados ou avaliados?
Governança, estratégia e desempenho	<ul style="list-style-type: none"> ⊕ Para onde a organização deseja ir e como ela pretende chegar lá? ⊕ Como a estrutura de governança da organização apoia sua capacidade de gerar valor em curto, médio e longo prazo? ⊕ Quais os principais resultados alcançados pela organização?
Riscos, oportunidades e perspectivas	<ul style="list-style-type: none"> ⊕ Quais são os riscos e oportunidades específicos que afetam a capacidade de a organização gerar valor em curto, médio e longo prazo e como a organização lida com esses riscos? ⊕ Quais os desafios e as incertezas que a organização provavelmente enfrentará ao buscar executar seu plano estratégico e as potenciais implicações para seu modelo de negócio e desempenho futuro?
Informações orçamentárias, financeiras e contábeis	<ul style="list-style-type: none"> ⊕ Quais as principais informações orçamentárias, financeiras e contábeis, inclusive de custos, que dão suporte às informações de desempenho da organização no período?

■ ESTRUTURA DO RELATÓRIO:

ESTRUTURA DE CAPÍTULOS	SUBITENS
Elementos pré-textuais	Sumário
Mensagem do dirigente máximo da unidade	
Visão geral organizacional e ambiente externo	Identificação da unidade prestadora de contas
	Estrutura organizacional
	Estrutura de governança
	Modelo de negócios
	Cadeia de valor
	Políticas e programas de governo
	Ambiente externo
	Determinação da materialidade das informações
Riscos, oportunidades e perspectivas	Gestão de riscos e controles internos
Governança, estratégia e desempenho	Estratégia
	Apoio da estrutura de governança à capacidade da UPC de gerar valor
	Resultados e desempenho da gestão
	Resultados alcançados ante os objetivos estratégicos e as prioridades da gestão
	Resultados das principais áreas de atuação ou ações da UPC: Gestão orçamentária e financeira, Gestão de custos, Gestão de pessoas, Gestão de licitações e contratos, Gestão patrimonial e infraestrutura, Gestão da tecnologia da informação, Sustentabilidade ambiental.
Informações orçamentárias, financeiras e contábeis	
Anexos, apêndices e links	

■ ELEMENTOS PRÉ-TEXTUAIS

Inclui o sumário e pode ou não apresentar outros elementos como lista de siglas e figuras no início. Algumas instituições colocam as listas no final.

■ MENSAGEM DO DIRIGENTE MÁXIMO DA UNIDADE

Apresentação concisa do relatório de gestão abordando, especialmente, os pontos da gestão do exercício que merecem destaque, tais como um resumo dos principais resultados alcançados frente aos objetivos estratégicos e às prioridades da gestão [UPC em números], detalhados no corpo do relatório.

A mensagem do dirigente deve conter o reconhecimento de sua responsabilidade por assegurar a integridade (fidedignidade, precisão e completude) do RG.

■ VISÃO GERAL ORGANIZACIONAL E AMBIENTE EXTERNO

Apresentação das informações que identificam a instituição (missão e visão), a estrutura organizacional e de governança, o ambiente externo em que atua e o modelo de negócios. Apresenta os seguintes subitens:

✓ Identificação da unidade prestadora de contas

Mensagem clara sobre a missão e a visão.

✓ Estrutura organizacional

Sistema formal de hierarquização funcional e relacionamentos de autoridade que evidencia como os diferentes setores coordenam suas ações para atingir os objetivos organizacionais.

✓ Estrutura de Governança

Modelo que reflete a maneira como os diversos atores se organizam, interagem e procedem para influenciar e monitorar a direção estratégica da organização no cumprimento da missão, na realização da visão e na promoção dos valores institucionais.

✓ Modelo de negócio

Descrição dos principais recursos (ou capitais) usados pela instituição, das suas atividades de negócio e dos seus produtos, bem como dos impactos que eles causam (internos ou externos, positivos ou negativos), e, ainda, do valor gerado e da sua distribuição às partes interessadas.

✓ Cadeia de valor

Identificação e apresentação, por meio de modelo representativo, do conjunto de atividades (macroprocessos e processos de segundo nível) que a organização realiza, com reconhecimento do valor público – produtos e resultados gerados, preservados ou entregues pelas atividades da UPC que representam respostas efetivas e úteis às necessidades ou demandas de interesse público e modificam aspectos do conjunto da sociedade ou de alguns grupos específicos aceitos como destinatários legítimos de bens e serviços públicos.

✓ Políticas e programas de governo

Se for o caso, a relação de políticas e programas de governo, bem como de programas do PPA e de outros planos nacionais, setoriais e transversais de governo nos quais atua, com seus respectivos objetivos e metas.

✓ Ambiente externo

Conjunto de variáveis ou fatores significativos externos (nacionais e internacionais) que impactam a gestão e afetam a capacidade da UPC de gerar valor em curto, médio e longo prazos.

✓ Determinação da materialidade das informações

Temas relevantes são aqueles que afetam ou podem afetar a capacidade da instituição de gerar valor. Nem todos os temas relevantes são considerados materiais. No processo de determinação da materialidade, é preciso definir os limites do relatório integrado, regido por dois aspectos:

- a entidade do relato financeiro que identifica quais transações controladas e eventos relacionados devem ser incluídos no relatório financeiro da UPC (conceitos de controle ou influência significativa);

- a identificação dos riscos, das oportunidades e dos impactos atribuíveis ou associados a outras entidades/partes interessadas, além da entidade do relato financeiro, que tenham um efeito significativo sobre a capacidade da entidade de relatório financeiro de gerar valor (v. 3.17 a 3.35 da estrutura do IIRC).

■ RISCOS, OPORTUNIDADES E PERSPECTIVAS

Avaliação dos riscos que podem comprometer o atingimento dos objetivos estratégicos e dos controles implementados para mitigação desses riscos.

✓ Gestão de riscos e controles internos

Vinculação entre riscos e objetivos estratégicos, riscos significativos quantificados e medidas específicas de mitigação dos riscos.

■ GOVERNANÇA, ESTRATÉGIA E DESEMPENHO

Informações sobre como a instituição planeja o cumprimento da sua missão, abrangendo valor a ser gerado e beneficiários a serem atendidos, com apresentação dos principais objetivos estratégicos estabelecidos, avaliação sobre como a estrutura de governança apoia o cumprimento dos objetivos estratégicos, especialmente sobre poder decisório e articulação institucional, assim como relacionamento com a sociedade e partes interessadas. Apresenta os indicadores e as metas de desempenho definidos para o exercício, sua vinculação aos objetivos estratégicos, à missão da instituição, bem como os resultados alcançados no exercício de referência em face dos objetivos estabelecidos e às prioridades da gestão.

Possui os seguinte subitens:

✓ Estratégia

Como a unidade planejou o cumprimento da sua missão, os principais objetivos estabelecidos para o exercício e para os seguintes, a vinculação desses objetivos aos objetivos estratégicos e à missão da instituição e, se for o caso, aos planos nacionais e setoriais do governo e dos órgãos de governança superior.

✓ Apoio da estrutura de governança à capacidade da instituição de gerar valor

Oferece uma visão sobre como os temas ligados à capacidade de gerar valor pela organização são tratados pelos responsáveis pela governança, no seu papel de liderar, influenciar e monitorar a direção estratégica da instituição no cumprimento da missão, na realização da visão e na promoção dos valores institucionais.

✓ Resultados alcançados ante os objetivos estratégicos e as prioridades da gestão

Cada objetivo estratégico, devidamente vinculado às saídas da cadeia de valor, deve ser abordado em seção específica abrangendo o checklist previsto no guia de elaboração do Relatório de Gestão 2020.

✓ Resultados das principais áreas de atuação ou ações da instituição

As principais áreas e ações devem ter seu desempenho, em termos de produção e de conformidade, apresentados em itens compatíveis, e devem tratar de temas como os que são exemplificados a seguir:

- Gestão orçamentária e financeira;
- Gestão de custos;
- Gestão de pessoas;
- Gestão de licitações e contratos;
- Gestão patrimonial e infraestrutura;
- Gestão da tecnologia da informação;
- Sustentabilidade ambiental;

Obs.: para consultar os critérios específicos referentes à demonstração de resultados de cada item, consulte o guia de elaboração de Relatório de Gestão 2020.

■ INFORMAÇÕES ORÇAMENTÁRIAS, FINANCEIRAS E CONTÁBEIS

Evidenciação da situação e do desempenho financeiro, orçamentário e patrimonial da gestão no exercício, por meio de demonstrações resumidas de valores relevantes extraídos das demonstrações financeiras e das notas explicativas. A evidenciação deve contemplar as principais unidades que compõem a instituição, de forma individual e agrupada, de acordo com a materialidade e a relevância para os resultados do conjunto.

■ ANEXOS, APÊNDICES E LINKS

Se aplicáveis, documentos e informações elaborados pela UPC ou por terceiros úteis à compreensão do relatório de gestão, que podem ser fornecidos mediante links, nesta ou nas seções anteriores ao longo do relatório de gestão, para documentos, tabelas, páginas ou painéis de informação já produzidos pela UPC.

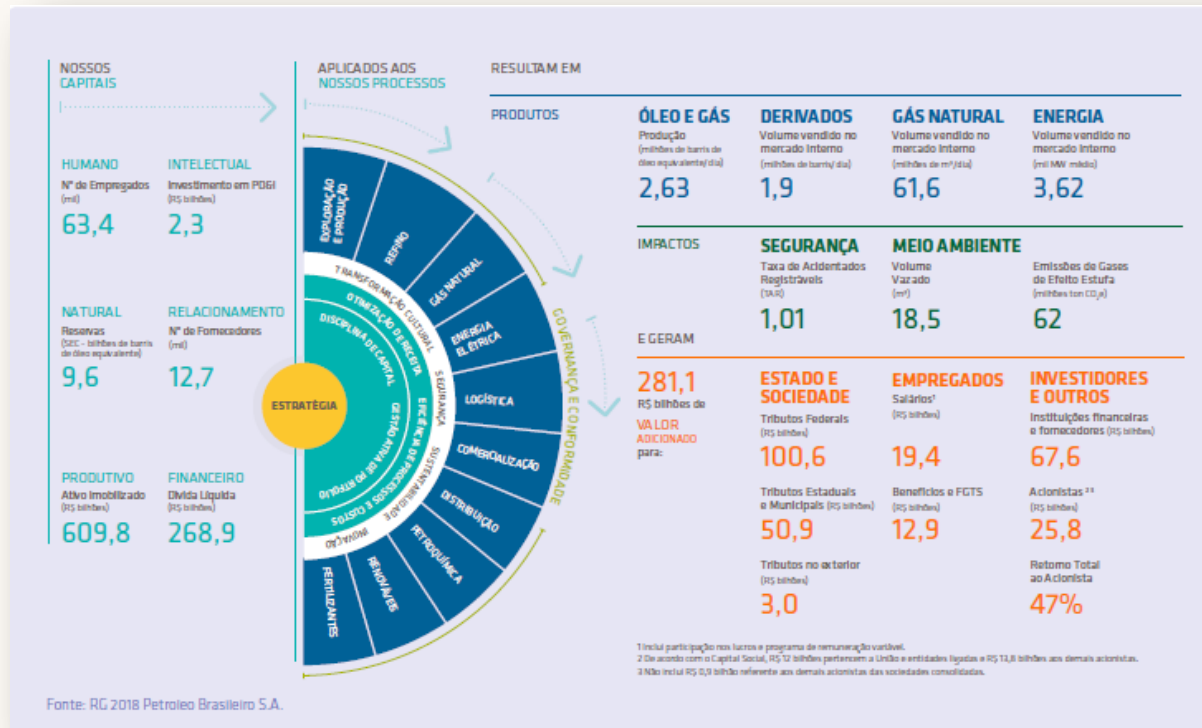
■ FORMA DE ENVIO E APRESENTAÇÃO DOS DADOS

A DGI (unidade responsável pela construção do Relatório de Gestão) fará a coleta de dados utilizando a comunicação eletrônica institucional, via memorandos eletrônicos ou e-mails, e utilizando formulários como ferramenta de recolhimento das informações. É importante observar que:

- **Os dados solicitados devem sempre ser enviados de forma clara e objetiva, acompanhados das informações de fonte e responsáveis;**
- No caso de tabelas e gráficos, é importante enviar os arquivos originais editáveis e não somente imagens estáticas para facilitar a tabulação dos dados, além da legenda e breve parágrafo analítico sobre os dados apresentados;
- Sempre que possível, as informações devem ser apresentadas em forma de infográficos e estes também devem ser enviados em seus arquivos originais editáveis. A elaboração dos infográficos é de responsabilidade da unidade que fornece os dados.

Infográficos são representações visuais gráficas para apresentar dados e explicar questões complexas. Alguns exemplos:

Fonte: Guia do Relato Integrado 2020 - TCU



A seguir sugestões de links com passo a passo de como fazer infográficos usando o Power Point:

<https://www.techtudo.com.br/dicas-e-tutoriais/2019/07/como-fazer-um-infografico-no-powerpoint.ghtml>

<https://br.hubspot.com/blog/marketing/6-infograficos-que-te-ensinam-a-criar-infograficos-no-powerpoint-modelos>

Atenção ao uso de fotos: precisam ser contextualizadas e somente quando necessário.
Exemplos:

Reitoria
UFC

Criada em 16 de dezembro de 1954, pela Lei nº 2.373, a Universidade Federal do Ceará vem, há 64 anos, formando gerações de profissionais de mais alta qualificação, gerando e difundindo conhecimentos, preservando e divulgando nossos valores artísticos e culturais, atuando hoje em praticamente todas as áreas do conhecimento.

Sediada em Fortaleza, Capital do Estado, a UFC é um braço do sistema do Ensino Superior do Ceará. É composta de oito campi, denominados Campus do Benfica, Campus do Pici e Campus do Porangabussu, localizados no município de Fortaleza (sede da UFC), além dos Campi do interior do Ceará: Campus Avançado de Sobral, Campus Avançado do Quixadá, Campus Avançado do Crateús, Campus Avançado de Russas e o Campus Avançado de Itapajé (em implantação).

Outras áreas/unidades pertencentes à UFC são o Instituto de Ciências do Mar (Labomar), Casa José de Alencar (Sítio Alagado Novo), Centro de Estudos em Aquicultura (CEAQ/ Labomar Eusébio) e as fazendas experimentais: Fazenda Experimental Vale do Curu (Pentecoste), Fazenda Raposa (Maracanaú), Sítio São José (Maranguape) e Fazenda Lavoura Seca (Quixadá).

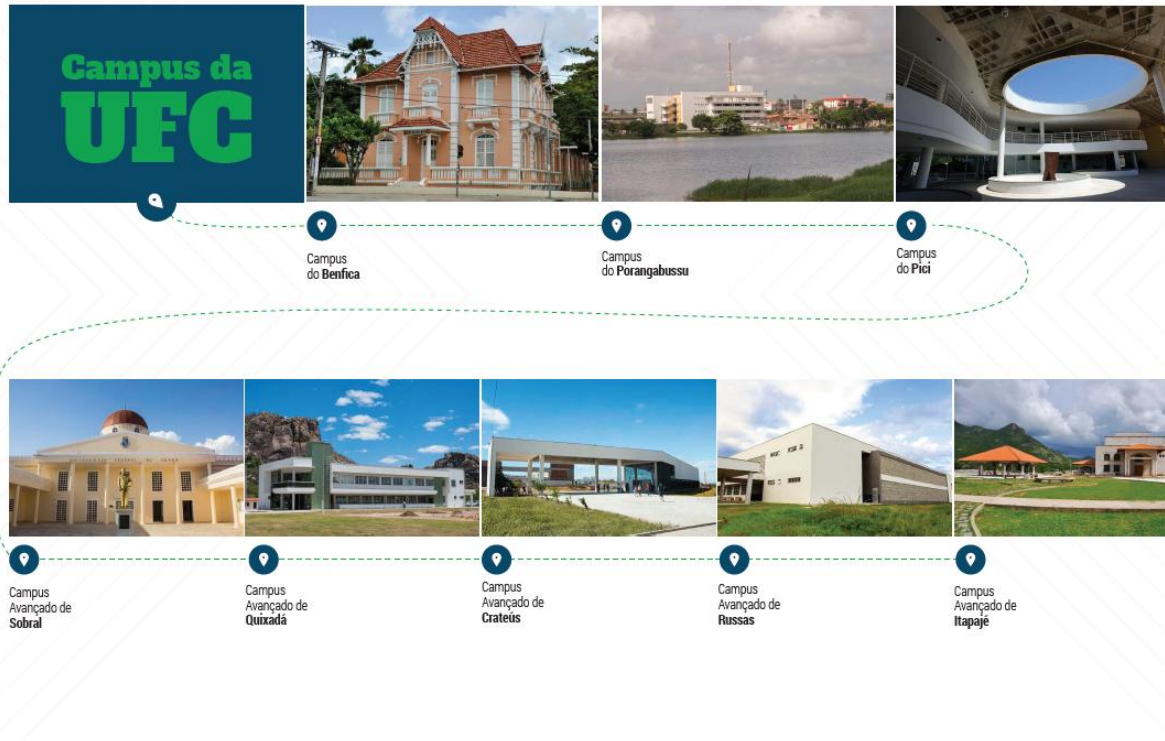
ACESSE AQUI

1.1 Panorama UFC: Impacto na Sociedade | 1.2 Estrutura organizacional: organograma



10 | Relatório de gestão 2019

Universidade Federal do Ceará | 11



Fonte: Relatório 2018 UFC

O Relatório de Gestão é um instrumento de prestação de contas junto ao Tribunal de Contas da União. Logo, precisa ser construído conforme as normas editadas pelo órgão. Para evitar o descumprimento destas, a leitura do guia de elaboração do Relatório de Gestão 2020, de autoria do próprio TCU, é imprescindível.

O cumprimento dos prazos de entrega e a veracidade e comprovação das informações são parte essencial do processo, e passíveis de sanção à UFMA caso não sejam cumpridos. Não deixe de enviar os dados solicitados dentro do prazo, para não comprometer o desempenho da instituição, e também de assegurar as fontes.

Você é parte da UFMA, e também é responsável pelos resultados dela!